

TERRASSE EN ROGNONS DE QUARTZ DANS LE NORD-SARTHE

Traditionnellement, les matériaux constitutifs du bâti sont puisés dans l'environnement le plus proche; c'est aussi vrai des matériaux utilisés pour les sols, qu'ils soient ordinaires, comme les graviers, sables, ou faluns des cours et allées, ou plus élaborés comme les pavages, dallages ou calades des terrasses, escaliers ou perrons par exemple.



Gisement dans un champs - Photo Denis-Marie Lahellec - Maisons Paysannes de la Sarthe.

Sommaire

- 1 Le Saosnois.
- 2 Rognons de quartz.
- 3 Terrasse en rognons de quartz
- 4 Bibliographie

Le Saosnois.

Le Pays Saosnois est une petite région de l'ancienne province du Maine, intermédiaire entre le Perche, les Alpes mancelles, la Plaine d'Alençon et le Pays Manceau. Le principal constituant du sous sol de cette région, aux paysages de plaines agricoles légèrement vallonnées, est un calcaire sédimentaire. Ce calcaire local, se présentant sous la forme de moellons («têtes de chats») faciles à assembler, constitue en effet l'essentiel du remplissage des murs hourdés à la chaux. Les pierres des encadrements de baies et des chaînages d'angles étant, eux, taillées dans le grès roussard, le granit ou le calcaire clair selon les époques et/ou les endroits. Toutefois, certains secteurs recèlent de nombreux affleurement

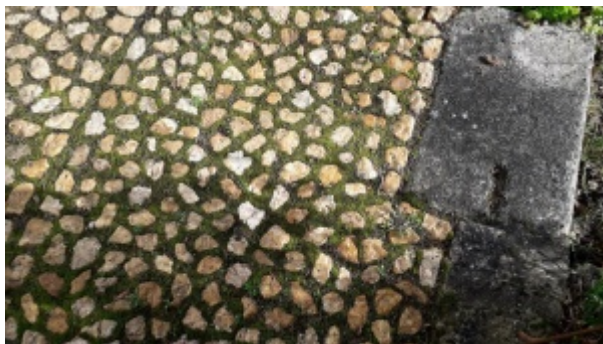
de rognons de quartz, de couleur blanc, jaune ou bruns.



Vue d'ensemble de la terrasse - Photo Denis-Marie Lahellec - Maisons Paysannes de la Sarthe.

Rognons de quartz.

En fait, le quartz est le minéral le plus commun de la croûte terrestre. Composant essentiel de nombre de pierres précieuses ou semi-précieuses, c'est aussi l'un des éléments majeurs des roches d'origine volcanique ou métamorphique, comme le granit notamment. Dans les roches sédimentaires calcaires, les concrétions de quartz sont dues à la fusion-recomposition de la silice, sous très fortes pressions et à de très hautes températures. C'est le cas du silex qui se forme dans les craies comme le tuffeau par exemple. En Saosnois, le quartz à l'état naturel se présente sous la forme de « rognons » que les labourages beaucoup trop profonds font de plus en plus remonter à la surface des champs. Ces rognons n'ont, semble-t-il, jamais été employés localement dans la construction, que de manière très anecdotique. Néanmoins, et comme il n'est pas interdit d'innover, l'utilisation de matériaux locaux (un gage, souvent, de bonne intégration) peut aussi être l'occasion d'œuvres de complète création.



Vue de détail de la terrasse - Photo Denis-Marie Lahellec - Maisons Paysannes de la Sarthe.

Terrasse en rognons de quartz

Le projet de terrasse répond à trois contraintes: créer une plateforme en dur mais « filtrante » (non étanche à l'eau de pluie), utiliser autant que possible un matériau local, assortir les couleurs du sol avec celles de la maison, elle-même enduite à la chaux naturelle et au sable blond, local également.

Cette terrasse prend place à l'aplomb de la façade principale de la maison. Encadrée de pierres de taille en granit (anciens seuils ou marches de récupération), elle est posée sur un lit de sable et chaux, une face plane de chaque rognon en partie supérieure assurant la planéité de l'ensemble.

L'assemblage est réalisé en opus incertum. La petite taille des modules (de 10 cm de diamètre en moyenne) permet une maniabilité confortable à la pose et une grande liberté de calepinage (marquage d'axes, motifs graphiques, etc ...). Les joints, assez larges de manière à prévenir tout risque de glissade par temps humide, sont réalisés au fur et à mesure de la pose avec le même mélange sable-chaux.

Précaution essentielle afin d'éviter les remontées capillaires: en pied de mur, le sol de la terrasse n'est pas dallé; ce vide a par la suite été rempli de rognons plus petits, en vrac sans liant ni joint, faisant ainsi fonction de drain superficiel. Le quartz est un matériaux quasi-inusable...

On ne dira jamais assez l'importance du soin qu'il convient d'apporter au traitement des abords de nos maisons et la nécessité d'utiliser des matériaux adaptés.

Bibliographie

Revue "Maisons Paysannes de la Sarthe" n°6 - 2021 - p.18 et 19 par Denis-Marie Lahellec.

Récupérée de

« https://wiki.maisons-paysannes.org/index.php?title=Terrasse_en_rognons_de_quartz_dans_le_Nord-Sarthe&oldid=5936 »